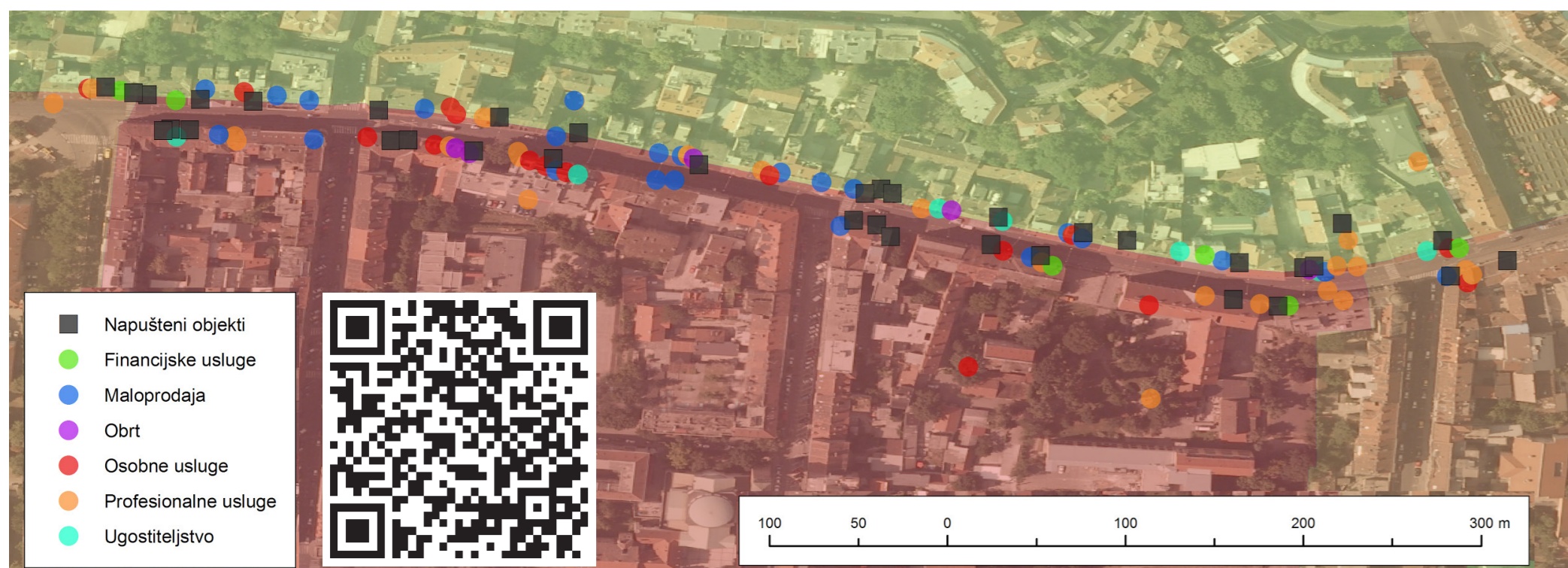


# POTEZ ILICE OD BRITANSKOG TRGA DO TRGA FRANJETUĐMANA

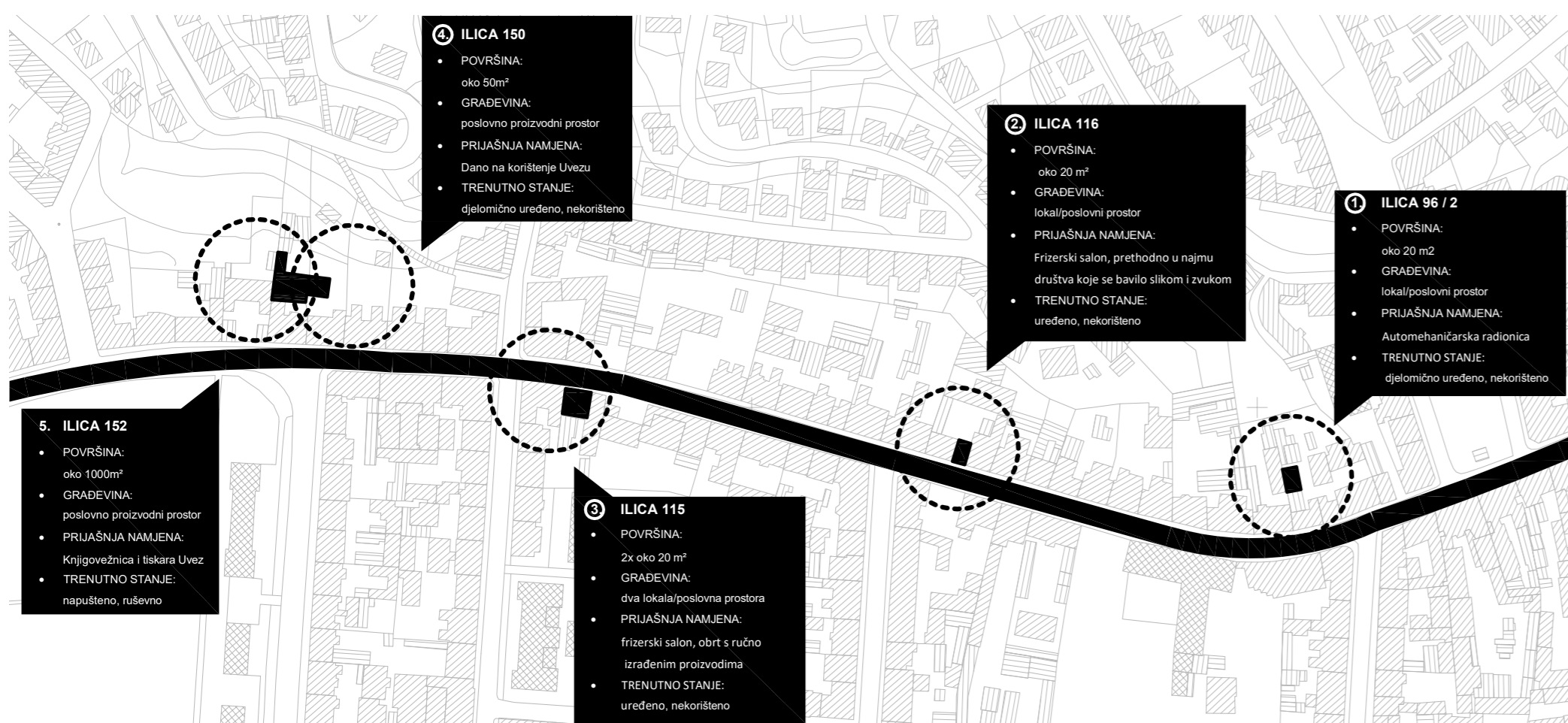
## PRIJEDLOG PROJEKTA ODRŽIVE OBNOVE I PRENAMJENE

### Interdisciplinarni projektni tim:

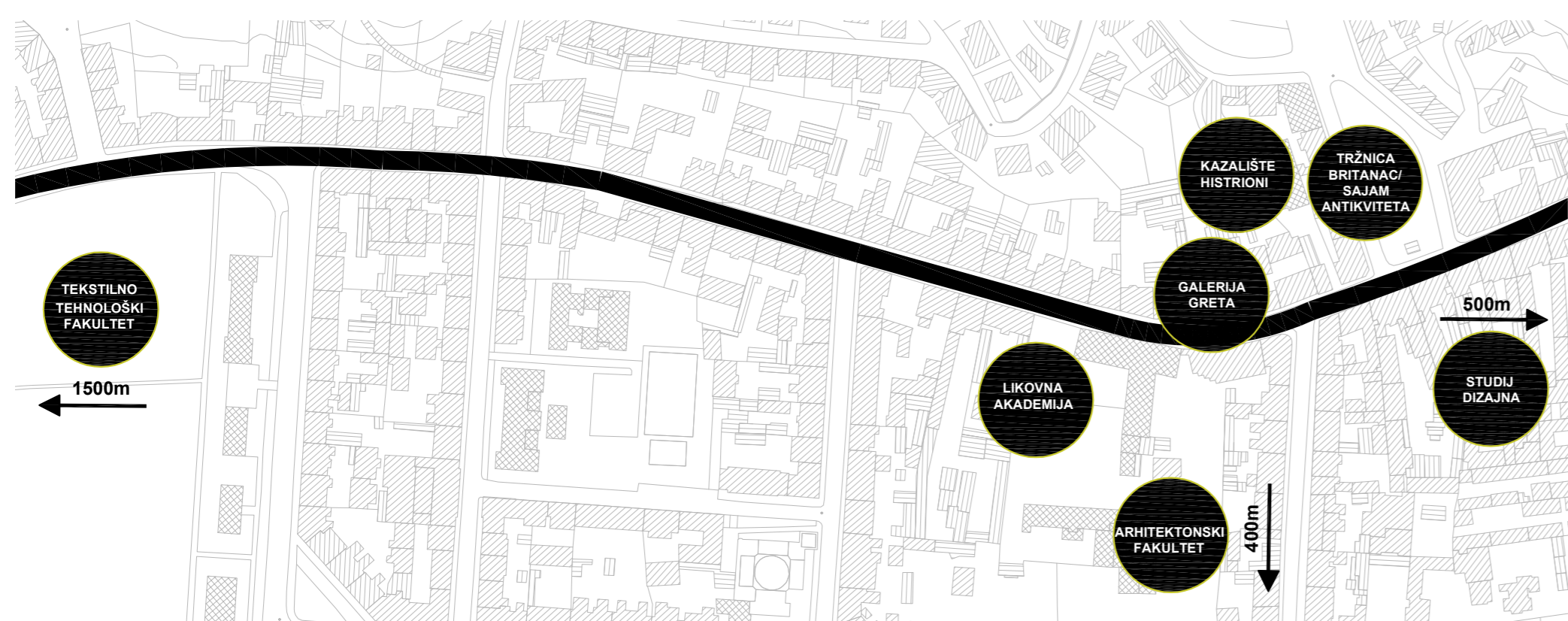
Jaka Čosić, mag. geogr. | Ana Grgurač, mag. ing. arh. | Matea Savić, mag. ing. prosp. arh. | Tea Šaravanja, mag. ing. građ. | Daniel Šarić, mag. pol., mag. soc. et soc. anthrop. | Petra Šlošel, mag. philol. ang., mag. art. hist. | Mateja Štokan, mag. ing. prosp. arh.



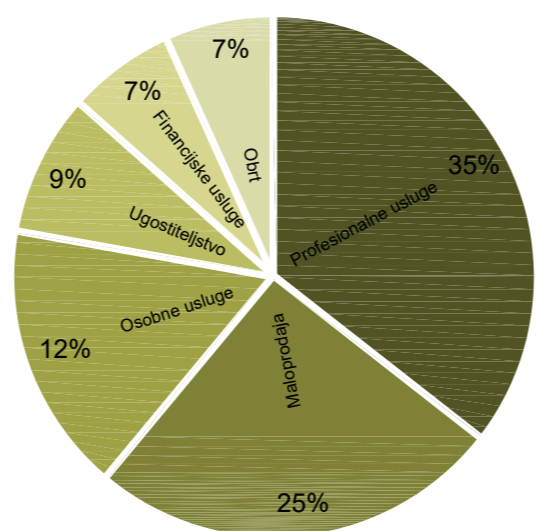
Online interaktivna karta mapiranih parametara



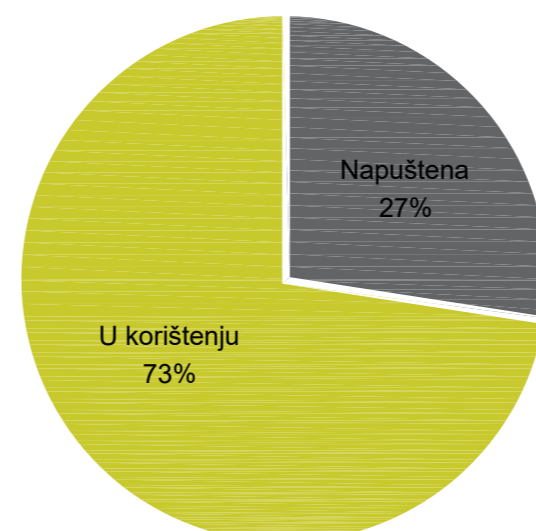
Osnovni podaci o mikrolokacijama



Karta prepoznatih kulturnih sadržaja



Vrste djelatnosti



Udio napuštenih lokala



Ilica 115



Ilica 116



Ilica 96/2



Ilica 152

### IDENTITET I POTENCIJALI

Interdisciplinarni pristup analizi prostornih, društvenih i kulturoloških čimbenika poteza nužno je polazište razvoja projekta prenamjene jer omogućava identificiranje temeljnih problema: velik broj napuštenih prostora, nedostatak sadržaja za lokalno i šire stanovništvo; ali i prednosti: blizina najužeg gradskog središta, visok potencijal utemeljen u bogatoj tradiciji prostora i visokoj koncentraciji kulturnih sadržaja.

### POTEZ I MIKROLOKACIJE

Urbana lokacija predviđena za prijedlog projekta prenamjene je potez Ilice dug oko 600 m, poznat kao problematična karika cjelokupne dužine ulice, karakteriziran manjkom ljudi i sadržaja. Duž poteza gotovo 30% lokala je napušteno i zatvoreno.

U sklopu projekta na raspolaganju su bile sljedeće napuštene mikrolokacije: Ilica 96/2, 116, 150 i 152 sa sjeverne strane te Ilica 115 (2 lokala) s južne, na temelju kojih je istražen, razrađen i predložen model revitalizacije čitavog poteza primjenjiv na bilo koju potencijalno raspoloživu mikrolokaciju.

### POLAZIŠTA I KONCEPT

- Ilica kao mjesto susreta guste urbane izgradnje s obroncima i zelenilom zagrebačke gore i parka prirode Medvednice; - **Vizualni identitet**
- Ilica kao mjesto susreta tradicionalne obrtničke proizvodnje s djelatnostima kulturnih i kreativnih industrija (blizina obrazovnih institucija srodnih usmjerenja: ALU, AF, Studij dizajna, TTF). - **Sadržajni identitet**

### CILJEVI

- Pokrenuti revitalizaciju poteza bez gubitka postojeće memorije;
- Povezivanje aktera iz kulturnih i kreativnih industrija, obrazovnih institucija, malih poduzetnika, organizacija civilnog društva te stanovništva;
- Prenamjenom mikrolokacija u mjesta susreta i razmjene proizvoda, ideja, znanja i doživljaja.

### OSNOVNI POJMOVI

#### URBANI LABORATORIJ

Smješta interdisciplinarni tim stručnjaka s osnovnom zadaćom kontinuiranog istraživanja analize prostornih, društvenih i kulturnih čimbenika na potezu te iznad svega odgovaranje na potrebe lokalne zajednice, a s ciljem definiranja, pokretanja i održavanja novih sadržaja u prenamjenjenim prostorima satelitskih lokacija.

#### SATELITSKI PRISTUP

Urbani laboratorij se sastoji od središnje lokacije i njoj pridruženih lokacija. Središnja lokacija je ured urbanog laboratorija, a pokretanjem satelitskih mikrolokacija duž poteza uvode sadržaj kulturno-umjetničkog i karaktera, koji bi odgovarali potrebama lokalnog stanovništva, ali i reaktivirali potez te privukli posjetitelje.

#### BOTTOM-UP PRISTUP

Polazišta projekta proizlaze iz stanja prostora i potreba stanovništva. Namjera mu je stvoriti platformu koja bi povezala različite aktere i dala im prostor za stvaranje novih ideja i politika koje bi dugoročno doprinosile razvoju područja. Ideja je u aktivnosti uključiti i gradsku upravu kako bi vidjeti i čuti želje svojih građana.

#### FINANCIJSKA ODRŽIVOST

Kreiranje novih sadržaja usmjerenom zadovoljavanju javnog interesa te model poslovanja kao neprofitne organizacije, društva s ograničenom odgovornošću odnosno konačno društvenog poduzeća osiguravaju ekonomsku revitalizaciju poteza te dugoročnu financijsku održivost projekta.

### FAZNOST PROVEDE / HODOGRAM

#### 1. FAZA - uspostava i financiranje urbanog laboratorija

- pravno osnivanje
- definiranje strategije/ciljeva/upravljanja
- osiguravanje financijskih sredstava

#### 2. FAZA - pokretanje mikrolokacije urbanog laboratorija

- adaptacija i uređenje prostora urbanog laboratorija
- odabir sudionika, definiranje korištenja mikrolokacija
- udruge, zadruga, umjetnici, kreativci...

#### 3. FAZA - uspostava ostalih satelitskih mikrolokacija

- adaptacija i uređenje satelitskih mikrolokacija
- zajednički vizualni identitet
- definiranje pojedinačnih i zajedničkih programa

#### 4. FAZA - pokretanje satelitskih mikrolokacija

- provedba programa, početak djelovanja
- istraživanje potrebe za zajedničkim izložbeno-prodajnim prostorom

#### 5. FAZA - uspostava multifunkcionalnog prostora

- Razmatranje lokacije, suradnika i programa
- definiranje načina i uvjeta korištenja
- uređenje i povezivanje s urbanim laboratorijem

#### 6. FAZA - pokretanje multifunkcionalnog prostora

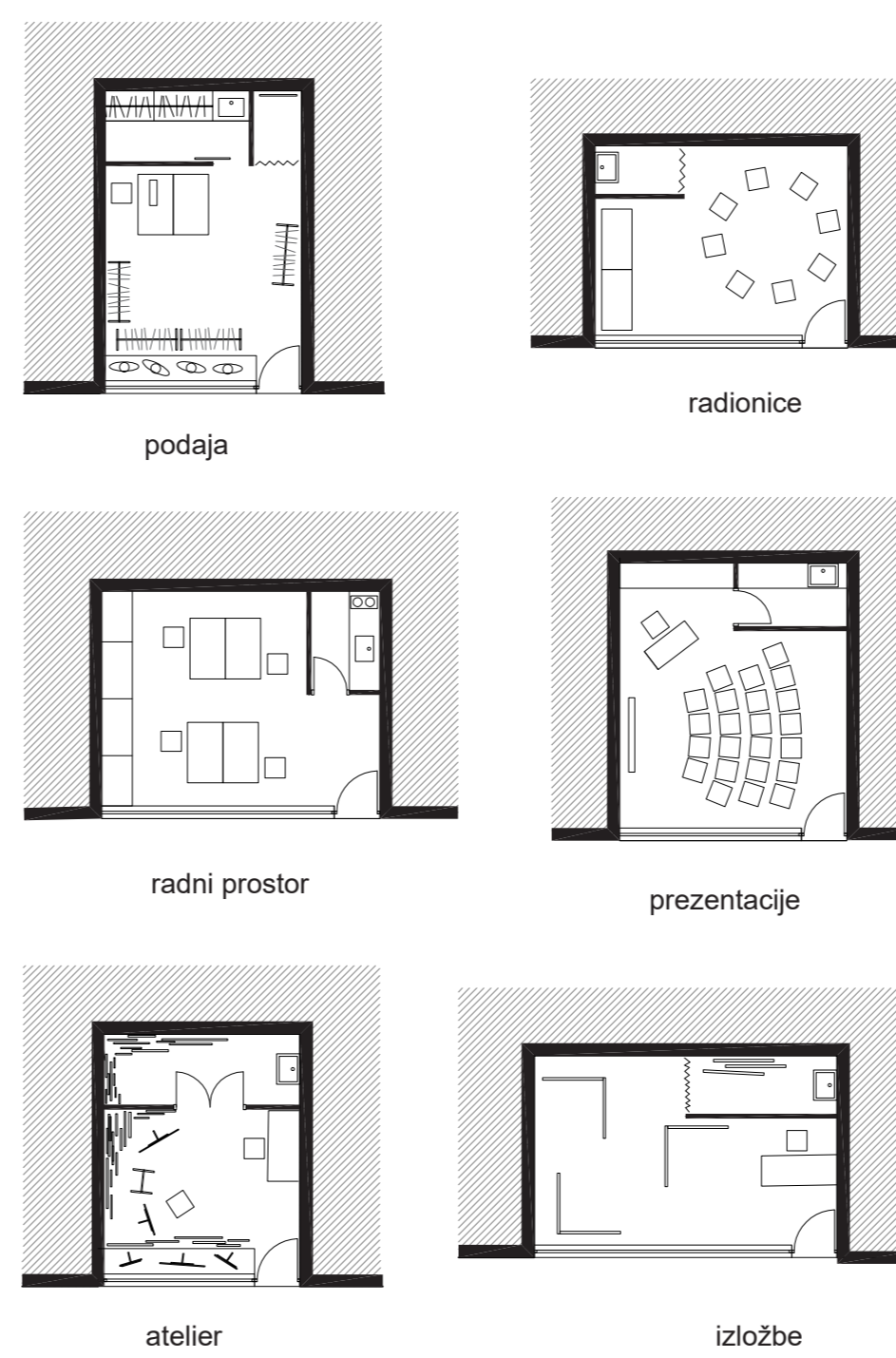
- kreiranje godišnjeg programa događanja
- Urb. Lab + korisnici + vanjski suradnici + obrtnici
- prezentacije, izložbe, radionice, edukacije, sajmovi

#### 7. FAZA - širenje razrađenog modela na daljnje raspoložive mikrolokacije na potezu

#### 8. FAZA - širenje modela na druge dijelove grada

### SCENARIJI KORIŠTENJA

#### · MIKROLOKACIJE



### SCENARIJI KORIŠTENJA

#### · MULTIFUNKCIONALNI PROSTOR



### VIZUALNI IDENTITET



Sufinancirano sredstvima Europske unije Erasmus+



COMPetencies for Agencies for Sustainable Site conversion



Erasmus+

Ova publikacija odražava isključivo stajalište autora publikacije i Komisija se ne može smatrati odgovornom prilikom uporabe informacija koje se u njoj nalaze.



GRAD ZAGREB  
GRADSKI URED  
ZA STRATEGIJSKO  
PLANIRANJE I  
RAZVOJ GRADA

Projekt podržava:

